

CASO



@alunoscontraocorona

CLÍNICO 18

PARAMENTAÇÃO E DESPARAMENTAÇÃO



**PARA PROFISSIONAIS E
ESTUDANTES DA SAÚDE**

AO REALIZAR ATENDIMENTO EM ENFERMARIAS, PODEMOS ENCONTRAR ALGUMAS SITUAÇÕES COMO ESTAS, **O QUE VOCÊ FARIA?**

Ao visitar paciente em precaução padrão, de contato e gotículas em função de infecção por Covid-19, em quarto que tenha antecâmara, como deve ser feita a paramentação?

A

1. Higiene das mãos e colocação de máscara e óculos fora do quarto e antecâmara 2. Higiene das mãos e vestimenta do avental na antecâmara 3. Higiene das mãos e colocação das luvas de procedimento dentro da sala do quarto.

B

1. Higiene das mãos e colocação da máscara e óculos fora do quarto e da antecâmara. 2. Higiene das mãos e colocação do avental e luvas de procedimento na antecâmara.

C

1. Higiene das mãos e colocação da máscara, óculos e do avental na antecâmara. 2. Higiene das mãos e colocação das luvas no quarto.

D

1. Higiene das mãos e colocação da máscara, óculos e avental fora do quarto e da antecâmara. 2. Higiene das mãos e vestimenta de avental na antecâmara 3. Colocação de luvas no quarto.



@alunoscontraocorona



Resposta:

LETRA A



@alunoscontraocorona

Para realizar paramentação de forma correta quando há presença de antecâmara, deve-se:

- 1** Fora do quarto e da antecâmara: Higienizar as mãos e colocar a máscara e óculos.
- 2** Na antecâmara: Higienizar as mãos e vestir o avental.
- 3** No quarto: Higienizar as mãos e calçar as luvas.



Vale destacar que a **desparamentação** com antecâmara segue o mesmo procedimento na ordem inversa, sendo:

- 1- No quarto, retirar as luvas e higienizar as mãos;
- 2- Na antecâmara, retirar o avental e higienizar as mãos;
- 3- Fora do quarto e da antecâmara, retirar óculos e máscara.

Ao visitar paciente em precaução padrão, de contato e gotículas em função de infecção por COVID-19, em quarto que **não tenha antecâmara**, como deve ser feita a paramentação?

A

Toda a paramentação deve ser realizada do lado externo do quarto do paciente (colocação de máscara, óculos, avental e luvas).

B

Toda a paramentação deve ser realizada dentro do quarto do paciente (colocação de máscara, óculos, avental e luvas).

C

A colocação de máscara, óculos e avental deve ser realizada ainda fora do quarto, enquanto que a colocação das luvas deve ser realizada dentro do quarto.

D

A colocação de máscara e óculos deve ser realizada ainda fora do quarto, enquanto que a vestimenta do avental e o calçamento das luvas deve ser feito dentro do quarto.



Resposta:

LETRA C



@alunoscontraocorona

Para a paramentação em quarto sem antecâmara, deve ser realizada:

- 1** Fora do quarto: Higiene das mãos e colocação de máscara, óculos e avental.
- 2** No quarto: Higiene das mãos e colocação das luvas.



Atenção:

Ao contrário da desparamentação com antessala, a desparamentação sem antessala não é exatamente um procedimento reverso. Ela deve seguir a ordem:

- 1- No quarto: Retirada das luvas e do avental, seguida de lavagem das mãos;
- 2- Fora do quarto: Retirada dos óculos e da máscara, seguida de lavagem das mãos.

Ao realizar exame de outro paciente com as mesmas indicações de precaução, você chega à conclusão de que este paciente necessitará de **intubação e ventilação mecânica**. O que deve ser feito?

Obs: O paciente se encontra em quarto sem antecâmara.

A

Pedir a alguém que lhe traga os equipamentos necessários aos procedimentos ainda de dentro do quarto e aguardá-la, iniciando o procedimento assim que estiver em posse do necessário.

B

Sair pessoalmente do quarto, ainda paramentado, a fim de buscar os equipamentos necessários, retornando ao quarto para realizar o procedimento.

C

Realizar desparamentação adequada. Buscar os equipamentos e ajuda necessários. Retornar ao quarto e se paramentar para precaução padrão de contato e gotículas para dar início ao procedimento.

D

Realizar desparamentação adequada. Chamar profissional mais experiente em intubação para a realização do procedimento. Caso este seja você mesmo, pedir ajuda necessária, reunir instrumentos e retornar ao quarto, realizando paramentação com precaução para aerossóis antes de realizar o procedimento.



Resposta:

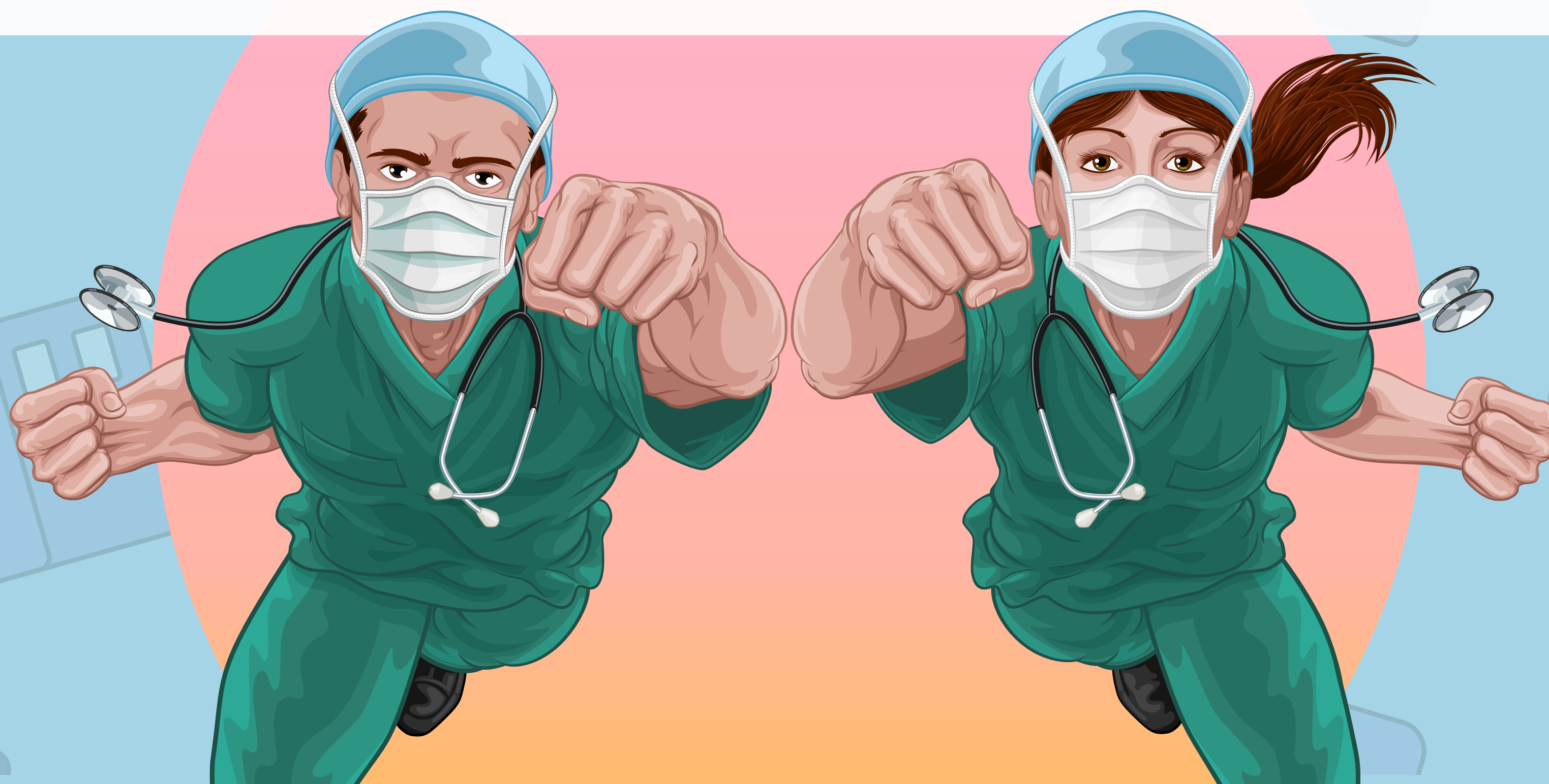
LETRA D



@alunoscontraocorona

Para a realização de procedimentos que geram aerossóis (como é o caso da intubação orotraqueal e ventilação mecânica), estão indicados:

- 1** O uso de equipamentos de precaução para aerossóis.
- 2** Profissional experiente, de forma a realizar o procedimento mais rapidamente, evitando a exposição prolongada ao Sars-Cov-2.
- 3** Minimizar a equipe em exposição no procedimento. Circulantes devem permanecer na antecâmara ou em zona "morna", porém, disponíveis para eventualidades.
- 4** A preparação e planejamento do procedimento antes da entrada dos participantes na sala, assim como a captação de todo equipamento necessário.
- 5** A não insistência demasiada no procedimento, podendo prosseguir para cricotireotomia caso necessário.



Referências:



@alunoscontraacorona

Ministério da Saúde. Sequência correta de Paramentação dos profissionais de Saúde [acesso em 28 de setembro de 2020]. Disponível em: <https://www.sbac.org.br/wp-content/uploads/2020/05/Sequ%C3%Aancia-correta-na-paramenta%C3%A7%C3%A3o-dos-profissionais-d>

Fundação de Vigilância em Saúde do Amazonas. Medidas de Prevenção e Isolamento SARS-CoV-2:COVID-19. [Acesso em 28 de setembro de 2020]

Disponível em: http://www.fmt.am.gov.br/layout2011/corona/4_apresenta%C3%A7%C3%A3o.pdf

CORENSP(página de internet). Covid-19: tire suas dúvidas relacionadas a EPIs e outros temas. [Acesso em 28 de setembro de 2020] Disponível em: <https://portal.coren-sp.gov.br/noticias/covid19-duvidas/>

Ministério da saúde. Protocolo de Manejo Clínico da Covid-19 na Atenção Especializada. [Acesso em 28 de setembro de 2020] Disponível em: http://bvsms.saude.gov.br/bvs/publicacoes/manejo_clinico_covid-19_atencao_especializada.pdf

